



Pedagogisch beleidsplan 2023 juni



Locatie:

Sportlaan 1C

Sportlaan 1F

ESKA

Blokhut

Inhoudsopgave

1. Inleiding	2
1.1 Algemene doelstelling	2
1.2 Doelgroep & locaties BKR	2-3
1.2.1 Scouting Bemmell	
1.2.2 ESKA Bemmell	
1.4 sluitingsdagen	3
1.5 Scholen	3
1.6 Mentorschap	3
2. Basisgroep en veiligheid	
2.1 Veiligheid in de basisgroep	3
2.2 Basisgroep verdeling en samenwerkingsstructuur	3
2.3 Samenvoegen van de basisgroepen	3
3. Visie op buitenspelen	4
4. Ontwikkelingsvisie	5
4.1 Denken, voelen en willen	5
4.2 De drie ontwikkelingsfasen	5-6
4.3 Pedagogische doelen	6
5. Pedagogisch kader kinderopvang	7
A Sociaal emotionele veiligheid	7
B Persoonlijke ontwikkeling	8
C Sociale ontwikkeling	9
D Normen en waarden	10
6. Speerpunten van Het Oerkind	11
6.1 Rust ruimte en regelmaat	11
6.2 Voeding en traktaties	11
6.3 Jaarfeesten	11
6.4 Kleding	11
7. Werkplan Het Oerkind, locatie Scouting Bemmell & ESKA	12
7.1 Visie op de ruimte	12
7.2 Ophalen en brengen	12
7.3 Wennen	12
7.4 Personele bezetting en achterwacht	12
7.5 Opbouw van de middag	13
7.6 Ondersteuning van de beroepskracht	13
7.7 Extra dagen	13
8. Ouder contact	14
8.1 Intake	14
8.2 Overdracht	14
8.3 Ouder Commissie	16
Bijlage tijdelijke combinatie groep	17

1. Inleiding

1.1 Algemene doelstelling

Het Oerkind BSO+ is een kleinschalige buitenschoolse opvang gericht op de moestuin en de natuurbeleving. Dat betekent dat we bij Het Oerkind voornamelijk buiten te vinden zijn. Voor onze binnenlocaties maken we gebruik van de scouting blokhut en de ESKA in Bommel. Dit zijn de twee locaties voor onze basisgroepen. Dit zijn tevens de locaties waar we de dag starten en eindigen. Deze ruimte's bestaan uit een grote spelruimte, een gang en een ruime sanitaire ruimte met wasbakken en twee wc's. In het verdere pedagogisch beleidsplan zullen de twee basisgroepen beschreven worden als; locatie scouting en locatie ESKA.

In de zomer maanden zullen we ook gebruik maken van een tipi tent.

Het oerkind is uitgebreid met Peutergroep 't Oerke. Peutergroep 't oerke heeft dezelfde visie maar wel een eigen pedagogische beleidsplan.

1.2 Doelgroep en openingstijden

Het Oerkind is een buitenschoolse opvang voor kinderen van 4 tot en met 13 jaar. Het kind leidster ratio die wij hanteren is volgens wat toegestaan is. We wijken sporadisch af van het landelijk BKR en de 3 uren regeling is nooit van toepassing. De momenten dat we wel afwijken van onze eigen kind/leidster ratio is;

- Bij het aanvragen van wisseldagen. Hierbij houden we wel rekening met het landelijk BKR en zijn er nooit meer dan 10 kinderen met 1 begeleider.
- Aan het eind van de dag. Wanneer een x aantal kinderen wordt opgehaald zijn er begeleiders die eerder naar huis kunnen. Hierbij overschrijden we hooguit een half uur het landelijk BKR maar ons uitgangspunt is wederom niet meer dan 10 kinderen met 1 begeleider.
- Tijdens vakantiedagen zijn de BSO kinderen hele dagen aanwezig. Onderling spreken we af wie wanneer pauze houdt. We blijven altijd in binnen het dorp en zijn niet langer dan 2 uur onderbezet.
- Tijdens het ophalen van de scholen met verschillende tijden kan het zijn dat 1 medewerker hooguit 20 minuten van de groep af is om andere kinderen op te halen.

De groepen worden ingericht in twee basisgroepen. Locatie; scouting Bommel 1 basisgroep (lokaal 1) & locatie ESKA 1 basisgroep.

1.2.1 Scouting Bommel

In deze locatie maken we gebruik van een ruimte voor onze basisgroepen.

Lokaal 1. Een basisgroep bedraagt maximaal 17 kinderen met 2 beroepskrachten, dit zijn de Oerkinders met de leeftijd 4 t/m 7 jaar. * Deze locatie is op maandag, dinsdag, woensdag en donderdag geopend.

- De voorschoolse opvang is geopend vanaf 7.00 uur tot aanvang schooltijd.

Kinderen die voor 7.45 uur komen kunnen aanschuiven bij het ontbijt. De pedagogisch medewerker draagt er zorg voor dat de kinderen op tijd op school zijn.

- De buitenschoolse opvang start van 14.30 uur tot 18.30 uur. En op Woensdag van 12.15 uur tot 18.30 uur. (lokaal 1 & 2)

- Tijdens schoolvakanties zijn we maandag, dinsdag, woensdag en donderdag open van 8.00 uur tot 18.30 uur. (lokaal 1 of in de ESKA)

1.2.2 ESKA Bommel

Deze basisgroep bedraagt maximaal 30 kinderen met 3 beroepskrachten, dit zijn de Stoerkinderen en de leeftijdsopbouw is hier vanaf 7 jaar t/m 12.

Deze locatie is geopend op dinsdag en donderdag van 14.30 uur tot 18.30 uur. Tijdens schoolvakanties zijn we maandag, dinsdag, woensdag en donderdag open van 8.00 uur tot 18.30 uur, en zit Oer en Stoer gemengd bij elkaar door de kleinere groepsgrootte.

1.4 sluitingsdagen

Wij zijn gesloten tijdens erkende feest- en verlofdagen. Uitgebreidere informatie kunt u vinden in de informatie boekje (online) onder het kopje "kosten, toeslagen en facturering"

1.5 Scholen

Het Oerkind bedient alle scholen in Bommel. Het Oerkind richt op scholen in Bommel en Haalderen.

1.6 Mentorschap

Via een nieuwsbrief maken we ouders attent op onze invulling van het mentorschap. Ouders worden dan persoonlijk aangesproken door de desbetreffende mentor. Zo is het eerste contact direct gelegd.

We kiezen ervoor om geen observatiemethode toe te passen maar zo veel mogelijk in gesprek te gaan met elkaar. Mochten er speciale wensen zijn vanuit ouders kunnen deze doorgegeven worden, en of besproken. Tevens hebben wij altijd een warme overdracht naar de ouders met ophalen, mochten er zaken zijn die besproken moeten worden komen hier voorbij. Mocht er gedrag opvallen, bijzonderheden in ontwikkeling van het kind of dat er gesignaleerd wordt dat er problemen zijn, nemen we dit op met ouders. Daarnaast wordt dan contact gezocht met school (vaak in overleg met ouders) of zij deze herkennen. Deze hebben eventueel al middelen, organisatie of internbegeleider al ingeschakeld. Hier zijn we graag van op de hoogte om het kind op de opvang ook te kunnen helpen, ondersteunen bij zijn of haar, vragen.

Ieder kind mag er zijn en wordt gezien, we vergeten hun eigen persoonlijke ontwikkeling niet.

2. Veiligheid in de basisgroep

2.1 veiligheid in de basisgroep

We hebben gekozen voor een duidelijke vooraf bekende structuur van de basisgroep en de dagindeling. Hierdoor kunnen kinderen zich veilig voelen in een vertrouwde en voorspelbare omgeving. Kinderen zijn zoveel mogelijk onder de hoede van dezelfde vaste pedagogische medewerker.

2.2 basisgroep verdeling en samenwerkingsstructuur

Ophalen

Bij de start van de dag is er een verdeling in de basisgroepen. Dit is een vaste groep die door de begeleiders samengesteld is. De samenstelling staat in de dagplanning opgenomen en is vooraf bekend.

Eten en vrij spel.

Tijdens het eten en het vrij spel zijn de basisgroepen op hun eigen locatie. In overleg voegen we samen.

Activiteiten.

We kunnen samenvoegen tijdens buitenactiviteiten. Bij binnenactiviteiten blijft de basisgroep meestal behouden.

Afsluiten.

Als het kind leidster ratio het toelaat eindigen we samen in locatie scouting. Bij overschrijding van 30 kinderen sluit de basisgroep ESKA af bij locatie ESKA

2.3 Samenvoeging van de basisgroepen

We komen regelmatig met de verschillende basisgroepen bij elkaar om meer variatie en vrije keuze mogelijkheden te bieden in activiteiten. Op deze manier kunnen kinderen in een ongedwongen sfeer uitgedaagd worden om tot spel te komen.

Bij samenkomen van de basisgroepen blijft de pedagogisch medewerkster aanspreekpunt voor haar basisgroep of wordt de groep overgedragen aan een van de andere pedagogisch medewerkers. Doordat we een kleinschalige organisatie zijn, zijn vrijwel alle pedagogisch medewerkers bekende gezichten voor de kinderen.

3. Visie op buitenspelen

Waarom spelen in de natuur?

Als oprichters van Het Oerkind gaan we uit van de gedachten dat het vrij spelen in de natuur bijdraagt aan een goede ontwikkeling van het kind. Onderzoeken wijzen uit dat een ongestructureerde omgeving, zoals te vinden is in de moestuin en natuur, een meerwaarde biedt aan de algehele ontwikkeling van kinderen.

- Kinderen leren op hun eigen lichaam vertrouwen. Ze leren hun eigen krachten en grenzen kennen, en ontwikkelen deze spelenderwijs. Buitenspelen vraagt om ontwikkeling van de motoriek en creativiteit.
- Daarnaast leren de kinderen in de buiten speelactiviteiten te vertrouwen op elkaar en samen te werken. Vaardigheden die in hun verdere leven van belang zijn.
- Naast de natuurlijke ontwikkeling van cognitieve, motorische, sensitieve, sociaal-emotionele en creatieve vaardigheden bouwt het kind door veel buiten te spelen een natuurlijke weerstand op. Bewegen, zonlicht en zuurstof bouwen aan een gezond lichaam.
- Tot slot speelt het aspect van de natuureducatie en het ontwikkelen van waardering voor de natuurlijke omgeving een rol. Vragen als “waar komt ons voedsel vandaan” en “wat is dit voor een beestje” komen aan bod tijdens de beleefactiviteiten of wanneer het kind vanuit zijn eigen interesse daar aan toe is. Kinderen raken vertrouwd met de moestuin en natuur en alles wat daar mee te maken heeft. Uit onderzoek blijkt dat het belangrijk is dit op jonge leeftijd te ontwikkelen.

4. Ontwikkelingsvisie

4.1 Denken, voelen en willen

We willen het kind zo goed mogelijk ondersteunen in zijn ontwikkeling en verdiepen ons daarom ook in de ontwikkeling van het kind. Om te weten hoe het kind zich ontwikkelt willen we uitgaan van het hele wezen van het kind. We gaan daarbij uit van de kwaliteiten van het hoofd, het hart en de handen oftewel het denken, het voelen en het willen. Bij Het Oerkind houden we altijd rekening met deze kwaliteiten van het kind en zorgen we dat we een evenwichtig aanbod creëren voor het hoofd, het hart en de handen. Tijdens het tuinieren in de moestuin zullen we stof aanreiken die tot denken aanzet in het hoofd. Door een verhaal over de natuur, spreken we het gevoel aan van de kinderen en wordt het hart vervuld met mooie beelden. Bij al onze buitenactiviteiten steken we onze handen uit de mouwen en kunnen alle kinderen hun wil uitleven.

4.2 De drie ontwikkelingsfasen

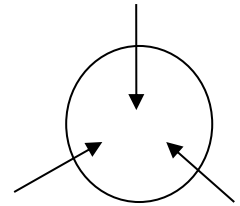
Als we de ontwikkeling van het kind overzien van pasgeborene tot het bereiken van de volwassenheid, dan kan je daarin drie grote periodes onderscheiden. Deze periodes zijn ongeveer 7 jaar per periode. In deze periodes zijn er natuurlijk verschuivingen vast te stellen in de individuele ontwikkeling maar hier is een basis waar we van uitgaan.

eerste periode

Van baby, peuter en kleuter, waarbij de nadruk nog sterk op het ouderlijk huis ligt, in de directe zorg van de opvoeders.

Het kleine kind kenmerkt zich door een grote openheid tegenover de buitenwereld, zonder vast te zitten in denkpatronen. Het kind neemt alles van zijn omgeving op en stapt met veel vertrouwen de wereld tegemoet. Alle zintuigen van het kind staan open voor nabootsing. Door nabootsing leert het kind alles. De wereld is goed.

Het Oerkind houdt rekening met deze ontwikkeling van de kinderen door ze al het goeds en moois van de wereld aan te bieden en ze een goed voorbeeld te geven. Want door een fijnere nabootsing legt het de grondslag voor de latere moraliteit.

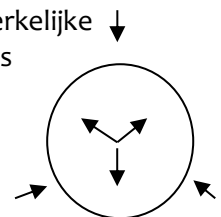


tweede periode

De periode waarin het kind een stap verder de wereld in doet en waarin school en buitenschoolse opvang naast het ouderlijk huis, in de wereld van het kind een rol speelt.

Een kind van een jaar of zeven leeft al meer in een eigen wereldje. Dit wereldje, dat er uitziet als een sprookjestuin, is omgeven door een hoge muur, die het van de werkelijke wereld afsluit. In dat eigen rijk is het kind koning en net als in de sprookjes is alles mogelijk wat het kind zich voorstelt. Af en toe komen er indrukken van de buitenwereld binnen. Als het prettige indrukken zijn kunnen ze deze verteren en omzetten in hun eigen wereld. Ze hebben in deze tijd veel vriendjes en hebben behoefte aan gezelligheid.

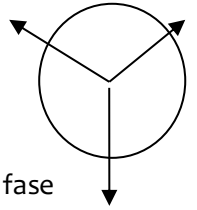
Deze leeftijd is daarom uitermate geschikt om naar een buitenschoolse opvang te gaan. Ze ontmoeten vriendjes en vriendinnetjes en hebben veel mogelijkheden tot spelen. Het Oerkind houdt rekening met de wereld waarin het kind leeft en probeert aan te sluiten bij hun wereld zodat ze alle indrukken kunnen verwerken en gelukkig kunnen zijn met zichzelf.



derde periode

Deze is na de basisschool, die richting krijgt als voorbereiding voor het toekomstige beroep.

Pas in deze periode breekt de muur langzaam af. Het kind wil nu vanuit binnenuit de wereld veroveren. Dit kan een kind alleen als het in de vorige periode gegroeid is in zijn eigen wereld. Dus ook al zijn de kinderen in deze periode niet meer bij Het Oerkind, het is voor de begeleiders belangrijk om te weten waarom ze in die tweede fase van het kind zo handelen.



4.3 Pedagogische doelen

De volgende vier doelen vormen de pedagogische basis voor de kinderopvang en buitenschoolse opvang in ons land. Deze sluiten goed aan op de visie van de ontwikkelingsfase van het kind. In het volgende hoofdstuk wordt beschreven hoe Het Oerkind vorm geeft aan deze pedagogische doelen.

- A. Het bieden van een gevoel van emotionele veiligheid; Heeft een kind het naar zijn zin?
- B. Gelegenheid bieden tot het ontwikkelen van persoonlijke competenties; Heeft een kind iets geleerd dat zinvol voor hem is?
- C. Gelegenheid bieden tot het ontwikkelen van de sociale competenties; Heeft een kind met andere kinderen gespeeld?
- D. Kinderen gelegenheid bieden om zich normen en waarden, de cultuur van een samenleving eigen te maken. Heeft een kind geleerd op een sociale en respectvolle wijze met anderen om te gaan?

5. Pedagogische kader kinderopvang

Het Oerkind geeft op de volgende wijze inhoud aan de basisdoelen

A: Sociale en Emotionele veiligheid

Kinderen moeten de ruimte hebben om zichzelf te durven zijn. Want wanneer een kind zich veilig voelt om zichzelf te kunnen zijn kan het zich vrij ontwikkelen. Een aangename, rustige en verzorgde omgeving zal het kind mede aanzetten tot geconcentreerd werk of spel. De voorbereide omgeving is erg belangrijk voor de kinderen. Ze weten dan altijd wat ze kunnen verwachten en komen niet voor verrassingen te staan. In deze voorbereide omgeving staat een minimale hoeveelheid materialen. Dit is zodat de kinderen niet overprikkeld raken maar ook omdat de nadruk op het buitenzijn gericht is. De materialen zijn zo veel mogelijk van natuurlijke aard. Dit is omdat zodat ze de wereld kunnen ontdekken aan de materialen, het is te begrijpen waar de materialen vandaan komen en het is een milieu bewuste keuze.

A.1 De groepsbegeleider

De groepsleiding ontwikkelt een veilige band met de kinderen. Zij zorgen ervoor dat de kinderen gezien en gehoord worden. Kinderen voelen dan dat ze geaccepteerd zijn. Wat doet de leiding om bij een kind dit gevoel te vormen c.q. versterken?

- we maken altijd direct contact met de kinderen door elkaar altijd doormiddel van een hand te geven bij ontvangst en bij het afscheid.
- alle kinderen worden op dezelfde wijze behandeld, zonder voorkeuren;
- we benaderen en corrigeren het kind op een positieve manier;
- hij let op de signalen van kinderen en speelt in op diens behoefte;
- hij besteedt aandacht aan de verschillende emoties van het kind.

A.2 Vaste dagritme, kleine vestiging en het buitenleven

We werken met een vast dagritme. Dit geven we aan doormiddel van pictogrammen. Daarbij is Het Oerkind een kleinschalige buitenschoolse opvang. Daardoor kennen we elkaar sneller en de ruimte is te overzien. Het gevoel van veiligheid en geborgenheid wordt hierdoor versterkt. De vrijheid wordt ook versterkt door het buitenleven. Hier kunnen ze zich letterlijk ontwikkelen aan de wereld om zich heen. De natuur heeft ook een schoonheid en een ritmische vormen in zich verborgen. Door vaker buiten te zijn ontdekken de kinderen de schoonheid en het ritme van de natuur.

A.3 Kinderen

Bij binnenkomst van nieuwe kinderen krijgen ouders alle tijd om een goede overdracht te geven en met een goed gevoel te vertrekken. Om de veiligheid van alle kinderen te waarborgen geven we een grens in de ruimte waar ouders mogen zitten. Zodat kinderen niet gestoord worden in hun spel of zich onveilig voelen tussen te veel volwassenen. Kinderen krijgen de ruimte om zich te ontwikkelen wat inhoudt dat we ze niets opleggen. Door de kinderen goed waar te nemen, ontdekken we waar de kinderen behoefte aan hebben. Door precies dat aan te bieden waar kinderen behoefte aan hebben sluiten we aan bij de ontwikkeling van de kinderen.

Daarnaast proberen we de schoonheid van de natuur te zien, zodat de kinderen zich hier over kunnen verwonderen. Als ze ergens over kunnen verwonderen kunnen ze zich ermee verbinden en op deze manier ook voor te interesseren.

B. Sociale competentie

De sociale en emotionele ontwikkeling is niet los van elkaar te zien, immers in contact met anderen ontwikkelen emoties zich. Kenmerkend voor de sociale ontwikkeling van

een kind is dat het zich in toenemende mate zelfstandig kan bewegen in de omgeving en de samenleving waartoe het behoort.

Kinderen komen op onze buitenschoolse opvang in contact met andere kinderen en leren zo om te gaan met elkaar. Ze leren zowel zelfstandig te zijn en de gemeenschapsregels (het leren van manieren, omgangsvormen). De groepsleiding ondersteunt de kinderen in het contact en omgang met elkaar.

De begeleiding doet dit door:

- zelf het goede voorbeeld te geven
- de kinderen sociale basisregels uit te leggen wat wel en wat niet mag
- op de groep een sfeer te maken waar alle kinderen zich thuis bij voelen
- de kinderen te begeleiden tijdens conflictsituaties.
- de kinderen zelfvertrouwen geven door ze zelf dingen te laten doen.
- de kinderen de leiding te laten helpen.

C. Persoonlijke competentie

Elk kind doorloopt dezelfde fase, maar niet elk kind doet dat in hetzelfde tempo.

Wij willen de kinderen zo veel mogelijk stimuleren en begeleiden in hun zelfstandigheidontwikkeling. Dit gebeurt uiteraard weer spelenderwijs, met aandacht voor de leeftijd en persoonlijkheid van het individu. Een kind met zelfvertrouwen is in staat om allerlei problemen adequaat aan te pakken. Een kind wordt dan competent.

Het buitenspelen vraagt om een goede communicatie tussen leiding en kinderen. Duidelijke afspraken maken met elkaar is belangrijk, evenals het samen werken en op elkaar leren vertrouwen. Buitenspelen biedt tal van mogelijkheden voor de ontwikkelingskansen van de sociale competenties.

We begeleiden ze in het verkrijgen van competentie. Dat houdt in dat we kinderen helpen het zelf te doen.

C.1 Taalontwikkeling

Bij Het Oerkind zijn we bewust van de gevoelige taalontwikkeling en houden daar rekening mee op de volgende wijze:

- Behandel het kind als gelijkwaardige gesprekspartner en pas je aan hen aan.
- Respecteer wat kinderen zeggen en vragen
- Moedig de kinderen aan het gesprek uit te breiden.
- met de kinderen gesprekken te voeren, al dan niet in een kring of individueel.
- Verhalen vertellen of voorlezen
- met de kinderen muziek te spelen en te zingen.

C.2 Lichamelijke ontwikkeling

Lichamelijke ontwikkeling van kinderen wordt onderverdeeld in de grove en fijne motoriek en het ontwikkelen van de zintuigen.

Onder grove motoriek wordt verstaan de samenhang en bewegingen van de armen, benen en het romp zoals het harken, schoffelen of wandelingen maken.

Wanneer we buiten zijn doen we veel met de kinderen waarbij ze hun grove motoriek kunnen ontwikkelen.

Onder fijne motoriek verstaan we de fijne oog-hand coördinerende bewegingen zoals brood smeren, bouwen met constructie materiaal of zaadjes in de aarde planten.

C.3 Cognitieve ontwikkeling

Door met veel verschillende materialen te werken en alle zintuigen te stimuleren, wordt het leren aangemoedigd. We gaan hierbij uit van 12 zintuigen.

Dit komt terug in de activiteiten die we in de middag doen. Wanneer we naar buiten gaan spreken we veel zintuigen aan. De gehoorzin, bewegingszin de tastzin en de levenszin

zijn hier voorbeelden van. Door de houding van de begeleiding kunnen er ook veel zintuigen worden aangesproken zoals, de taalzin, gedachtezin warmtezin en gehoorzin.

C.4 Creatieve ontwikkeling

Bij de creatieve ontwikkeling stimuleert de begeleiding het kind door:

- het kind te laten fantaseren;
- ervoor te zorgen dat het kind gebruik kan maken van verschillende materialen;
- het kind zelf te laten ontdekken.
- rollen te laten spelen.
- door verhalen te laten verzinnen en te vertellen
- het kind kennis te laten maken met voorwerpen.
- De echtheid en de schoonheid aan kunstzinnige activiteiten te laten zien

D. Het overbrengen van waarden en normen

Een kind wordt gevormd door de omgang met volwassenen en andere kinderen. Kinderen leren waarden en normen in de relatie, communicatie en interactie tussen kinderen onderling en tussen kinderen en volwassenen. Waarden geven uitdrukking aan de betekenis die mensen hechten aan bepaalde gedragingen of gebeurtenissen. Het zijn ideeën of opvattingen die aangeven hoe belangrijk mensen iets vinden. Normen vertalen de waarden in regels en voorschriften naar de manier waarop mensen zich behoren te gedragen.

D1. Pedagogisch medewerkers in relatie tot het kind:

- geven het goede voorbeeld door te letten op hun taalgebruik, hun gedrag en (sociaal affectieve) houding.
- tonen respect door het kind bij de naam te noemen, aan te kijken als ze tegen het kind praten.
- leert kinderen respect te hebben voor elkaar door kinderen, collega's en ouders met respect te behandelen;
- accepteren kinderen zoals zij zijn. Ieder kind is een individu en alle kinderen zijn verschillend (gesloten, druk, verlegen);
- stellen kinderen op hun gemak. Dit geeft kinderen een gevoel van veiligheid, vertrouwen en geborgenheid wat van belang is voor hun ontwikkeling;
- elk kind heeft een individuele aanpak nodig. Als het kind na een aantal keren waarschuwen niet luistert dan wordt het kind gecorrigeerd door middel van afleiden, boos kijken of even apart zetten (dreumes/peuters).

D2. Zorg in de groep:

- respect voor materiaal, dus geen speelgoed/dingen kapot maken;
- respect voor elkaar. Behandel een ander zoals jezelf ook behandeld zou willen worden.
- stimuleert kinderen op een positieve manier
- vertel kinderen niet wat ze niet moeten doen maar juist wel moeten doen, dus binnen lopen we, in plaats van niet rennen binnen.

D3. Activiteiten :

- wanneer het eten op tafel gezet wordt, wordt er op elkaar gewacht. Door rituelen wordt het begin (spreuk, voor de waarde van gezamenlijk eten en voedselbereiding) en het eind (handen/monden schoonmaken voor de hygiëne) van de maaltijd aangegeven.
- bij de overgangen van activiteiten wachten we op elkaar.
- er is ruimte voor ieder kind om zich te ontplooien (emotioneel, creatief, motorisch, cognitief);
- de waarde van structuur, vertrouwen en herkenning wordt bestendigd via een vaste dagindeling en het stellen van regels en grenzen

- respect voor de natuur, wat groeit laten groeien
- het belang van gezonde voeding, die puur natuurlijk is

6. Speerpunten van Het Oerkind

6.1 Rust ruimte en regelmaat

Ieder kind heeft zijn of haar aandachtsgebied. Door met kinderen de natuur in te trekken, stimuleer je de zintuiglijke beleving. Zo vergroot je het eigen vermogen tot ontdekken en verwonderen. Hierdoor komen de kinderen tot een diepere en fijne natuurbeleving. Een beleving die ieder kind in alle rust en ruimte in de natuur kan ervaren.

Rust en ruimte creëren we ook door er voor te zorgen dat er in de ruimte geen overdaad aan prikkels zijn. Ervaar de producten zoals ze zijn en ontdek met je eigen fantasie wat je allemaal kan in de natuur. Er is genoeg te beleven in de natuur en met natuurlijke materialen.

Het oergevoel en de vaardigheden die horen bij het beleven van de natuur gaan terug naar de tijd dat de mensen als jagers, verzamelaar en eenvoudige boeren sterk met de natuur verbonden waren. De mensen waren afhankelijk van het weer, landschap en de seizoenen. Ze haalden eten, kleding, beschutting en werktuigen uit de natuur.

Ritme en beweging versterken het geheugen. Dit ontwikkelt houvast, herkenning en veiligheid. Ritme komt terug in de dag, week en jaarindeling zoals de seizoenen die we intenser gaan beleven door het buiten zijn. Maar ook het ritme van de zon en de maan, het lengen en korten van de dagen spelen hierin een rol. Het werken met, en het inleven in ritme maakt dat het een goede basis vormt om aan doelen te werken. Laat het ritme van de natuur je leiden.

Het ritme speelt dus een belangrijke rol daarom houden we hier ook altijd aan vast in ons dagritme.

6.2 Voedingen en traktaties

Voeding is belangrijk, Het Oerkind verzorgt het eten en drinken tijdens de BSO+. De voeding is van biologische afkomst. De kinderen krijgen brood, fruit en kruidenthee (van eigen teelt) of een lekkere vruchtensap.

Probeer traktaties zo gezond mogelijk te houden, in het geval dat u toch snoep wilt geven houdt u dan rekening dat deze zonder kunstmatige geur, kleur en smaakstoffen zijn.

6.3 Jaarfeesten

Als kringloop door het jaar wordt er gebruik gemaakt van de jaarfeesten, deze worden gebruikt om even stil te staan en van daaruit weer verder te gaan.

De jaarfeesten die voorbij komen zijn: Palm Pasen bij het begin van de lente. Sint Jan als viering van de zomer.

Sint Michael feest van de kleuren herfst. Sint Nicolas, licht in het donker, winter.

6.4 Kleding

De buitenkleding is erg belangrijk. Warm, wind en waterdicht maar ook bewegingsvrijheid zijn zaken die van belang zijn. Omdat we veel buiten zijn voor de activiteiten en belevingen kan de kleding vies worden, zorg ervoor dat de kleding sterk genoeg is.

Een extra setje droge kleding is handig om aan uw kind mee te geven.

Graag informeren wij u welke mogelijkheden er zijn voor de aanschaf van buiten kleding. Voor de bescherming tegen de zon zijn er op de tuin strohoeden en is er biologische zonnecrème.

7. Het werkplan

Deze locaties werkt volgens het pedagogisch beleidsplan van Het Oerkind mits er iets anders wordt aangegeven in het werkplan van de locatie Scouting of locatie ESKA

7.1 Visie op de ruimte

Bij Het Oerkind zijn we voornamelijk buiten. We starten de dag met een lunch dit gebeurt binnen. Locatie Blokhut en ESKA zitten aan het aangrenzende terrein waar we gebruik van maken. Deze twee locaties werken samen. We hebben daarom hetzelfde werkplan. Na het verhaal trekken we elke dag naar buiten. De buitenruimte waar we veel te vinden zullen zijn is het aangrenzende natuurgebied De Ward. Daarnaast heeft Het Oerkind eigen moestuintjes op locatie Scouting. Deze moestuinen zijn ook aangrenzend aan de buiten locatie.

Drie weken van de zomervakantie delen we locatie Blokhut met andere huurders. Om elkaar niet tot last te zijn en voor een extra verrijking van de zomersfeer heeft Het Oerkind besloten om en tipi aan te schaffen. Deze tipi zullen we niet alleen deze drie weken gebruiken maar zal in de zomermaanden vaker gebruikt worden. De tipi is groot genoeg om in te zitten met 8 mensen en bied een gemoedelijke sfeer door de ronde vorm. Natuurlijk zijn wij in de zomermaanden vooral veel buiten te vinden of in locatie ESKA.

7.2 Ophalen en brengen

Op schooldagen worden de kinderen 's middags bij school opgehaald met de bakfiets. Ouders kunnen toestemming geven dat grote kinderen op hun eigen fiets mee mogen. Op dagen dat er geen school is kunnen de kinderen door ouders zelf rechtstreeks worden gebracht (tussen 8:00 en 9:00) bij de blokhut van scouting Bommel. We starten op vakantie dagen op 1 locatie; locatie blokhut. Wanneer de groep groter is als 17 kinderen splitsen we in stamgroepen die voor de vakantie samengesteld zijn. Het kind aantal is sterk afwijkend in de vakanties door wisselende afname pakketten en of vakanties. Kinderen kunnen tussen 17:30 en 18:30 uur worden opgehaald, we zijn meestal in de buurt van de blokhut en soms binnen te vinden. Kinderen eerder ophalen kan ook. Mogelijk zijn we dan in het naastgelegen natuurgebied de Ward, u dient dan zelf onze kant op te komen. Op de deur van de blokhut hangt een memobord waar op staat waar we zijn en hoe laat we terug zijn. Verder zijn we altijd mobiel bereikbaar als we op pad zijn.

7.3 Wanneer

Voordat de ouders de keuze maken voor Het Oerkind kunnen ze een afspraak maken om met hun kinderen een rondleiding te maken tijdens een BSO middag. Zo willen we de binnenkomst voor ouders en kinderen zo laagdrempelig mogelijk houden. Op deze manier kunnen kinderen samen met hun ouders kennis maken met de locatie en de medewerkers.

Voordat het kind definitief naar de Het Oerkind gaat is het mogelijk om gebruik te maken van 2 wenmiddagen. Dit houdt in dat er met de ouders een afspraak gemaakt wordt om een middag of een dagdeel te komen meedraaien. In overleg met de ouders wordt afgesproken hoe deze middag eruit ziet. Het kan zijn dat ouders mee gaan naar de locatie.

7.4 Personele bezetting en achterwacht

Op dit moment is er een begeleider werkzaam op de maandag, dinsdag, woensdag en donderdag. Op locatie Scouting mogen max 17 kinderen per ruimte aanwezig zijn en op locatie ESKA mogen max 30 kinderen aanwezig zijn. Het personeel is minimaal mbo geschoold, goedgekeurd volgens de cao kinderopvang en heeft daarnaast affiniteit met

landbouw en zorg.

Mocht er onverwacht iets gebeuren staan er achterwacht gereed. Dit zijn:

Tiemen van Engen en Sabine van Hoorn. Zij kunnen snel aanwezig zijn op de locatie.

7.5 Dagritme

Met behulp van een tekening (pictogrammen) op het krijtbord wordt er een dagindeling gemaakt. Daardoor kunnen de kinderen het dagritme volgen. Vaste onderdelen zijn een verhaal, natuurbeleving, vrijspel/rustmoment.

Als alle kinderen zijn aangekomen bij de locaties gaan we eerst wat eten en drinken, bij goed weer doen we dat buiten. Er wordt een verhaal verteld dat aansluit op de beleefactiviteit. Elke middag is er ruimte voor vrijspel.

7.6 Ondersteuning van de beroepskracht

Groepsleiding is verantwoordelijk voor de organisatie en uitvoering van de dagindeling.

Naast de groepsleiding kunnen er stagiaires of vrijwilligers aanwezig zijn ter ondersteuning van de beroepskracht. Deze ondersteunende personeelsleden hebben geen eindverantwoordelijkheden en staan boventallig op de groep. Ze voeren taken uit die in overleg met de beroepskracht goedgekeurd zijn. Deze taken zijn afhankelijk van het doel van het ondersteunend personeel, dit kan variëren van facilitaire werkzaamheden tot zorg voor de kinderen. Bij activiteiten rondom de ze zorg van de kinderen zal er altijd een beroepskracht aanwezig zijn.

Voor alle nieuwe werknemers, stagiaires en vrijwilligers hebben we een oerwijzer opgesteld. Hieronder vind je een overzicht van de inhoud. Deze is ook op de locatie aanwezig om te bekijken.

Oerwijzer

1. Wat vind ik waar?
 2. Beleid/ visie
 3. Algemene houding
 4. werkinstructie vanuit Risico Inventarisatie veiligheid
 5. wekinstructie vanuit Risico Inventarisatie gezondheid
 6. Dagelijkse werkzaamheden
- Belangrijke nummers

7.7 Extra dagen

Tijdens studiedagen waarop de basisscholen gesloten zijn, is opening van 8:00 tot 18:30 uur mogelijk, bij een minimale aanmelding van drie kinderen. Dit dienen ouders minimaal 1 maand van tevoren aan te vragen. De extra uren worden in rekening gebracht.

Studiedagen zijn in overleg op locatie Eska.

Dit geldt ook voor extra dagdelen. Er kan gebruikt gemaakt worden van extra dagen als de groepsformatie die toelaat. Deze dagen worden ook in rekening gebracht, mits er sprake is van een ruildag.

Ruildagen kunnen incidenteel worden aangevraagd. Hiervoor geldt, ruilen binnen twee weken alleen wanneer de groepsformatie het toelaat. Ruilen kan alleen met losse dagen dus niet met vakantieweken.

8. Oudercontact

8.1 Intake

Na ontvangst van het inschrijfformulier, wordt er gekeken of er op de gewenste dagen de mogelijkheid is om uw kind te plaatsen. Inschrijven houdt niet in dat uw kind automatisch geplaatst kan worden. Een tweede aanmelding uit eenzelfde gezin van reeds geplaatste kinderen krijgen voorrang. De procedure die wij daarna hanteren gaat op datum van inschrijving. Als er meer inschrijvingen zijn op dezelfde startdatum en er een beperkt aantal kindplaatsen zijn dan wordt de volgorde van inschrijving gehanteerd. De minimale afname is één dagdeel per week.

8.2 Overdracht

Bij de eerste ontmoeting van het kind zullen de ouders op het schoolplein aanwezig zijn en mee gaan naar de locatie. Voor het eten zullen de ouders dan vertrekken. Wanneer er belangrijke mededelingen zijn die onze begeleiders voor aanvang van de groep moeten weten wordt ouders verzocht telefonisch contact op te nemen met de begeleider. Dit kan ook gaan over het ophalen van hun kind. Het Oerkind geeft geen kinderen mee aan andere mensen wanneer dit niet van te voren besproken is. Aan het eind van de dag is er ruimte voor een overdracht. Ouder kunnen dan horen hoe de dag is geweest en vertellen of er nog bijzonderheden zijn m.b.t het kind. Mochten er belangrijke punten zijn die ouders willen bespreken raden wij ze aan hiervoor een afspraak te maken zodat er geen kinderen bij zijn en onze begeleiders alle tijd hebben om naar hun verhaal te luisteren.

8.3 oudercommissie

De oudercommissie is belangrijk voor Het Oerkind BSO+.

In het takenpakket van de oudercommissie zit onder andere: meehelpen met het opstellen van het pedagogisch beleid, opstellen van de gezondheid & veiligheidsregels, meedenken bij overwegingen en inspiratie die daar uit voort vloeit, toezicht op het geheel.

De oudercommissie bestaat uit twee ouders van Het oerkind en 1 van 't oerke. We zoeken nog naar meer ouders. Geïnteresseerde ouders kunnen contact opnemen met info@hetoerkind.nl

Bijlage tijdelijke combinatie groep Oerke & Oerkind

Omdat we tijdelijk 1 peuter opvangen in een combinatie groep, wat niet past binnen onze visie. Zijn we met de ouders in gesprek gegaan om te kijken hoe we dit vorm gaan geven, ook met betrekking tot de emotionele en sociale ontwikkeling.

Deze groep mag door de leeftijd van één peuter van 3 jaar maximaal uit 16 kinderen bestaan.

Onlangs hebben we gezien dat deze peuter mee komt met kinderen in de basisschoolleeftijd van 4 tot en met 7 jaar.

We nemen geen nieuwe aanmeldingen meer aan, kinderen jonger dan twee en gaan ons richten op de peuterspeelzaal (peutergroep) 2-4 jaar in de ochtend van 8:30-11:30. Of met een lekkere lunch tot 13:00uur.

De pedagogisch medewerkers zorgen ervoor dat op een sensitieve en responsieve manier met kinderen wordt omgegaan, respect voor de autonomie van kinderen wordt getoond en grenzen worden gesteld aan en structuur wordt geboden voor het gedrag van kinderen, zodat kinderen zich emotioneel veilig en geborgen kunnen voelen in onze tijdelijke combinatiegroep.

Uitvoering in de praktijk.

Vanaf 13uur hebben we 1 peuter, deze peuter is alleen tot 14:30. In de tussentijd zijn Tianne, Esther en of Anne er.

We hebben besloten om Liz mee te laten lopen om de kinderen van school te halen. Dit gebeurt met twee pedagogisch medewerkers waardoor het 4 ogen principe gehandhaafd blijft.

In de middag zit deze peuter bij de bso en bestaat de groep uit maximaal 16 kinderen.

Er is zorg voor haar en er wordt gelet op haar spel en dat van andere kinderen. Haar zusje zit ook in de groep en daar heeft ze duidelijk steun aan. De activiteiten sluiten ook aan bij haar leeftijd, er worden op de oergroep andere activiteiten aangeboden zoals bij stoer.

Meedoen is niet verplicht, maar proberen de kinderen wel te betrekken in het groepsproces.

Door twee begeleiders op de middag hebben we het 4 ogen principe afgedekt.

De peuter wordt bijna 4 en zien we dat ze aansluiting vindt bij kinderen die net naar school gaan.

Ook het peuterspeelgoed blijft die middag, waar ook de jongste bso kinderen graag gebruik van maken.